

ДО

ОБЩИНСКИ СЪВЕТ - СОПОТ

ОБЩИНА СОПОТ
ОБЩИНСКИ СЪВЕТ

ВХОДЯЩ №: ДЗ-130
ДАТА: 14.01.2021 г.

Разпределям за
ежегодно във всички
пк. Определям
пк.СА за водеща
която да изготви
становище.
14.01.2021 г.

Община Сопот	ДОКЛАДНА ЗАПИСКА
Общинска администрация	
Изходящ №: С-214	
Дата: 14.01.2021 г.	

от Деян Дойнов

Кмет на Община Сопот

Относно: Разделяне на поземлен имот с идентификатор 68080.176.626 и промяна на собствеността на новообразуван имот.

Фактическо основание/мотиви:

Поземлен имот с КИ 68080.176.626 е общинска собственост по смисъла на чл. 19, ал. 1 от ЗСПЗЗ и фигурира в приложение № 1 към раздел II, т. 1 от протоколно решение № 3 от 23.07.2008 г., одобрено със Заповед №528/30.07.2008г. на Директора на ОД „Земеделие“, гр. Пловдив. Имотът е с трайно предназначение на територията: земеделска; начин на трайно ползване: нива; находящ се в местността „Сарая“; стар идентификатор: 68080.176.623; номер по преходен план: 176.623., актуван с Акт ЧОС № 420/15.07.2020 г., вписан, като акт № 177, том 6, рег. № 1839/05.07.2020 г., дело 1168/2020г. на Служба по вписвания – гр. Карлово. Съгласно разпоредбата на чл. 19, ал.1 от ЗСПЗЗ, общината стопанисва и управлява земеделската земя, останала след възстановяването на правата на собствениците. Тази категория земи от общинския поземлен фонд служи за обезщетяване по реда на чл. 45ж, ал. 1 от ППЗСПЗЗ и § 27, ал. 2, т. 1 от ПЗР на ЗИДЗСПЗЗ със земеделска земя в съществуващи или възстановими стари реални граници.

През 2019 г. в Община Сопот са постъпили две искания с вх. № С- 1572/01.04.2019 г. и вх. № С-1573/01.04.2019 г. от Началника на Общинска служба по земеделие гр. Карлово, заедно с предложенията към тях за обезщетяване по реда на чл. 45ж, ал. 1 от ППЗСПЗЗ и § 27, ал. 2, т. 1 от ПЗР на ЗИДЗСПЗЗ, касаещи един общински имот с КИ 68080.176.626 и площ 57911 кв.м. Към исканията е приложена скица-проект на имота, издадена от службата по геодезия, картография и кадастър.

В резултат на постъпилите искания бяха изготвени Докладни записки, като в процеса на тяхното обсъждане, беше изказано мнението, че в проекта за решение на ДЗ № 373/18.04.2019 г. се предлага да бъдат предоставени на Общинска служба по земеделие – Карлово /съгласно искане с вх. № С-1573/01.04.2019 г./ два имота с проектни идентификатори 68080.176.636 и 68080.176.635, част от имот 68080.176.626, които се намират в основата на историческата местност „Трапето“, което е в противоречие с обществения интерес.

Гледането на Докладните записки беше прекратено и беше възложено извършване на геодезичко заснемане на границите на местност „Трапето“ и изработване на скица-проект с предложение за разделяне на поземлен имот с идентификатор 68080.176.626 на два нови имота: ПИ 68080.176.646 с проектна площ 41868 кв.м. и ПИ 68080.176.647 с проектна площ 16043 кв.м.

Финансова част: За изпълнение на решението по докладната записка не са необходими финансови средства.

Правно основание: чл. 21, ал. 2 в изпълнение на правомощията по чл. 21, ал. 1, т. 8 от Закона за местното самоуправление и местната администрация (ЗМСМА) във връзка с чл. 51, ал. 3 от Закона за кадастъра и имотния регистър (ЗКИР) и във връзка с чл. 6, ал. 2 и ал. 3, пр. II във връзка с чл. 3, ал. 2, т. 3 от Закона за общинската собственост (ЗОС).

**УВАЖАЕМА ГОСПОЖО ПРЕДСЕДАТЕЛ,
УВАЖАЕМИ ОБЩИНСКИ СЪВЕТНИЦИ,**

Във връзка с гореизложеното, предлагам Общински съвет – Сопот да вземе следното,

Проект

РЕШЕНИЕ:

1. Одобрява скица-проект, неразделна част от геодезическо заснемане, съгласно с приложение 1, за разделяне на поземлен имот с идентификатор 68080.176.626 на два нови имота: ПИ 68080.176.646 с проектна площ 41868 кв.м. и ПИ 68080.176.647 с проектна площ 16043 кв.м.
2. Променя вида на собствеността на поземлен имот с проектен идентификатор 68080.176.646 с проектна площ 41 868 кв. м. /получен чрез разделяне на ПИ 68080.176.626 целия с площ 57 911 кв. м./ с трайно предназначение на територията: земеделска, НТП: нива в местността „Сарая“ по КККР на гр. Сопот, като го обявява за Публична общинска собственост.
3. Възлага на Кмета на Община Сопот извършването на всички последващи законови действия и процедури по изпълнение на настоящото решение.

ПРИЛОЖЕНИЯ:

1. Копие на геодезическо заснемане от „КАДАСТЪР-НИ“ ООД – 1бр.

ДРУГИ ПРИЛОЖЕНИЯ:

1. Копие на Акт за ЧОС № 420 /15.07.2020 г. -1 бр.
2. Копие на Акт за ЧОС № 330/30.03.2017 г. -1 бр.
3. Копие на Акт за ЧОС № 131/03.01.2013 г. -1 бр.
4. Копие на скица №15-509055-16.06.2020 г. ПИ 68080.176.626 – 1 бр.
5. Копие на протоколно решение № 3 от 23.07.2008 г., одобрено със Заповед №528/30.07.2008г. на Директора на ОД „Земеделие“ гр. Пловдив – 1бр.

Вносител:

ДЕЯН ДОЙНОВ
Кмет на Община Сопот

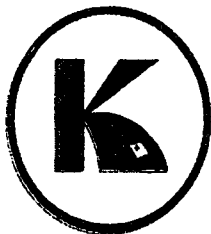
Съгласували:

Инж. Н. Новаков
/Зам. кмет/

Йордан Кънчев
Гл. юрисконсулт

Калина Чилингирова
/Началник отдел ИРП/

Изготвил:
Милена Радева
Мл. експерт ОС



“ КАДАСТЪР – НИ ” ООД

гр. Пловдив , ул. "Родопи" № 135А ,

тел./факс 032 – 635 615,

e-mail: cadastar_ni@abv.bg

ГЕОДЕЗИЧЕСКО ЗАСНЕМАНЕ НА

граница на местност „Трапето“ с исторически значение,
част от ПИ с ИД 68080.176.626 по КК на гр. Сопот, общ. Сопот, обл. Пловдив
и скица – предложение за разделяне (делба) на ПИ с ИД 68080.176.626

м. октомври 2020 г.
гр.Пловдив

“ КАДАСТЪР – НИ ” ООД
Управител:
(инж.Ир.Радева)

ОБЯСНИТЕЛНА ЗАПИСКА

КЪМ ГЕОДЕЗИЧЕСКО ЗАСНЕМАНЕ НА
граница на местност „Трапето“ с исторически значение,
част от ПИ с ИД 68080.176.626
по КК на гр. Сопот, общ. Сопот, обл. Пловдив

Геодезическото заснемане на граница на местност „Трапето“ с исторически значение, част от ПИ с ИД 68080.176.626 по КК на гр. Сопот, общ. Сопот, обл. Пловдив е извършено по искане на община гр. Сопот.

Заснемането на границата – южната, на местност „Трапето“ с исторически значение е извършено в присъствието на представител на общ. Сопот.

Върху ръчната скица към заснемането е нанесена с червен цвят заснета граница, дължината ѝ и номерата на подробните (гранични) точки на имотите. Площта на местност „Трапето“ с исторически значение от заснемането 41 868 кв.м.

Геодезическото заснемане е извършено с GPS Garmin eTrex Venture HC

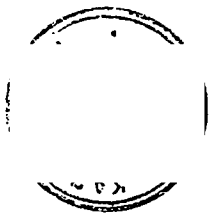
Данните от заснемането са обработени на компютър с програмен продукт MKAD.

По данните от геодезическото заснемане е изработена скица – предложение за разделяне (делба) на ПИ с ИД 68080.176.626, която да послужи на община Сопот за последващи процедури за реализиране на делбата на имота.

Приложени са :

- 1) Скица – предложение за разделяне (делба) на ПИ с ИД 68080.176.626
- 2) Геодезическо заснемане в М 1: 2500
- 3) Ръчна скица с номерата на подробните точки и др.
- 4) Координатен регистър на подробните точки в коорд.с-ми 1970г. и БГС 2005;
- 5) Ксерокопие от сертификати и застраховка на правоспособното лице;

м. октомври 2020 г.
гр. Пловдив



Съставил: 
ПРАВОСПОСОБНО

С П Л А - П Р Е Д Л О Ж Е Н И Е ЗА Р А З Д Е Л Я Н Е (Д Е Л Б А)
НА П О З Е М Л Е Н И М О Т 68080.176.626

гр. СОПОТ, ЕКАТТЕ: 68080, общ. СОПОТ, обл. ПЛОВДИВ по кадастрална карта, одобрена със заповед № РД-18-8 от 11.03.2011 на Изпълнителния директор на АГКК.

Адрес : местност САРАЯ
Площ : 57,911 дка.
Трайно предназначение : Земеделска територия
Начин на трайно ползване : НИВИ /ОРНА ЗЕМЯ/

Собственици:

1. ОБЩИНА СОПОТ, БУЛСТАТ 115816423, гр.КАРЛОВО, ул. "Иван Вазов" № 34, п.код:4330

Документ: АЧОС № 177 от 15.07.2020 г. издаден от Служба по вписванията гр.Карлово, том: 6, регистър: 1838

Новообразувани поземлени имоти:

Проектен имот № 176.646, проектна площ 41,868 дка.

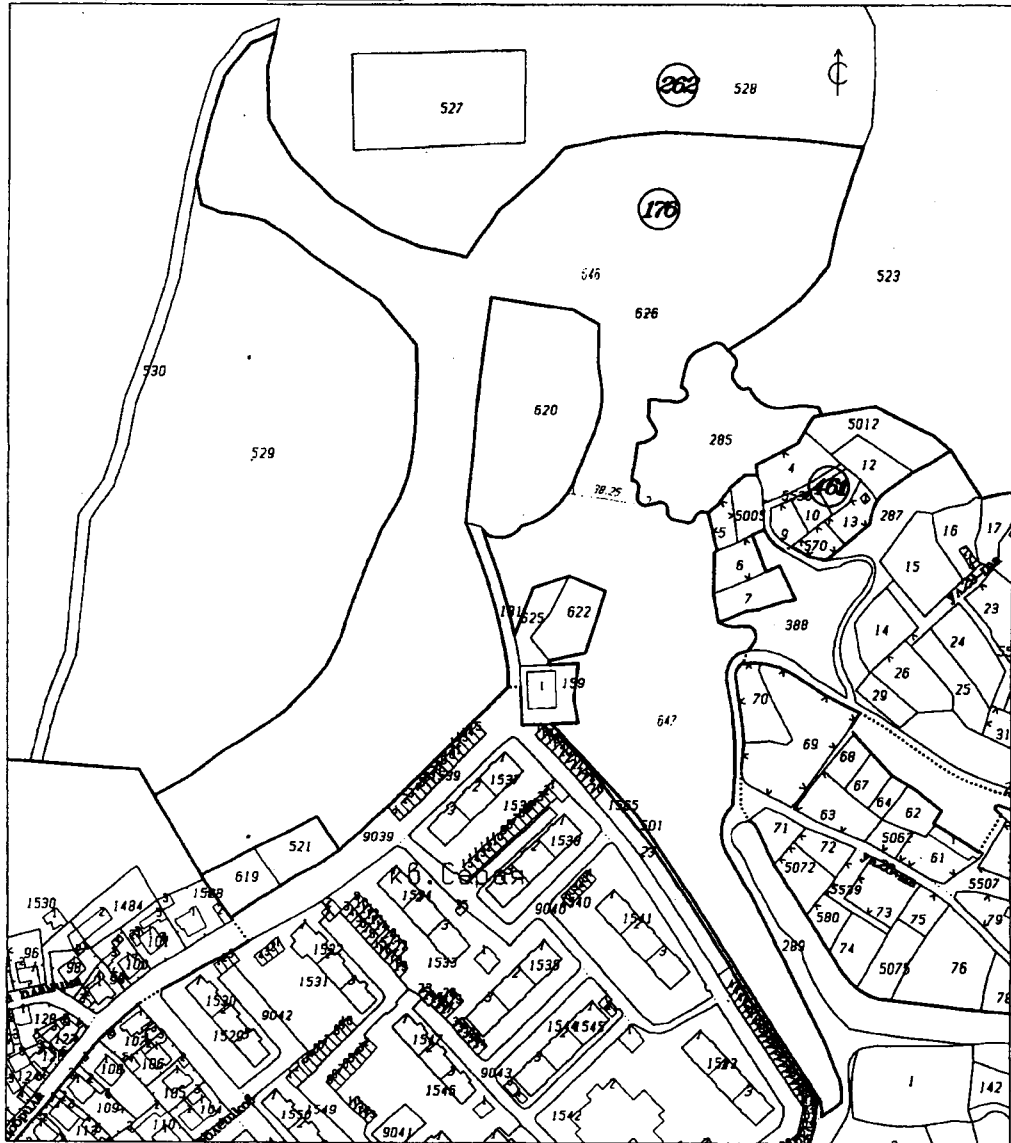
Съседни: 176.647, 176.620, 176.181, 502.9039, 502.1539, 502.9039, 176.521, 176.619, 501:1530, 262.529, 262.530, 262.5262.523, 176.285

Проектен имот № 176.647, проектна площ 16,043 дка.

Съседни: 176.620, 176.181, 176.625, 176.622, 176.625, 176.159, 176.501, 176.289, 460.388, 461.7, 461.6, 461.5, 176.28176.646

Проектни координати:

няма данни	№ на точка	X	Y
	1	4725135.12	439648.58
	2	4725129.23	439686.38



Изработил: *[Signature]*
Инж. Ир. Радева

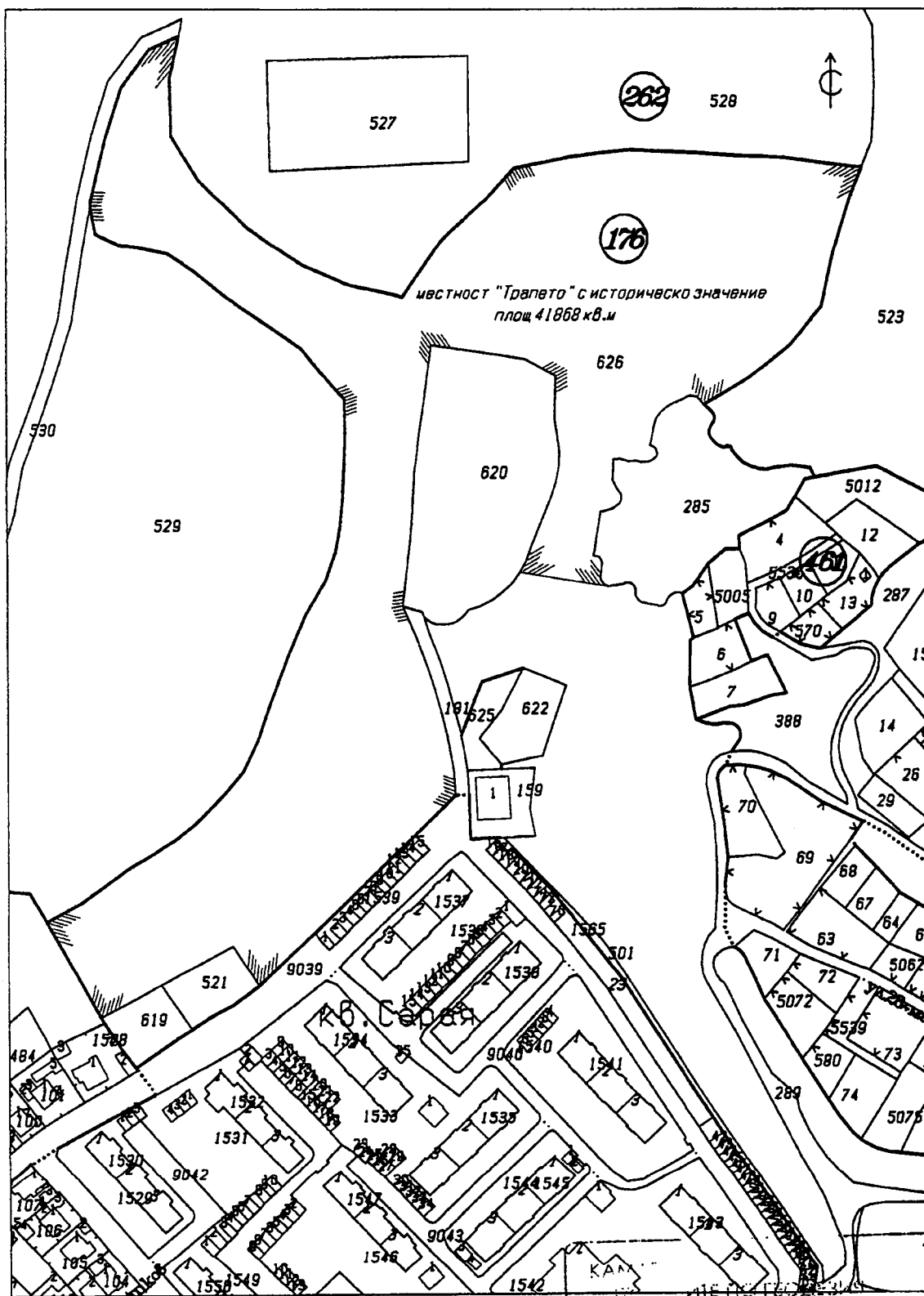
М 1:2500
17.10.2020 г.



ГЕОДЕЗИЧЕСКО ЗАСЕМАНЕ НА

граница на местност „Трапето“ с историческо значение,
част от ПИ с ИД 68080.176.626 по КК на гр. Сопот, общ. Сопот, обл. Пловдив

М 1:2500



м.октомври 2020 г.

Изработил:

(инж. Ем. Георджев)

КООРДИНАТЕН РЕГИСТЪР КЪМ

КЪМ ГЕОДЕЗИЧЕСКО ЗАСНЕМАНЕ НА
граница на местност „Трапето“ с исторически значение,
част от ПИ с ИД 68080.176.626
по КК на гр. Сопот, общ. Сопот, обл. Пловдив

Гранични точки Коорд.с-ма 1970

Номер	Север X[m]	Изток Y[m]
1	4600205.963	8616690.751
2	4600201.002	8616728.681

Коорд.с-ма БГС 2005

Номер	Север X[m]	Изток Y[m]
1	4725135.12	439648.58
2	4725129.23	439686.38

ИТЕ ПО

Съставил:

(инж. Билд Сорджев)



**АГЕНЦИЯ ПО ГЕОДЕЗИЯ,
КАРТОГРАФИЯ И КАДАСТЪР**

София 1618, кв. Павлово, ул. Мусала №1
ТЕЛ.: 02/818 83 83, ФАКС: 02/955 53 33
ACAD@CADASTRE.BG • WWW.CADASTRE.BG

Изх. № 25-230754-24.09.2020 г.

У Д О С Т О В Е Р Е Н И Е

Службата по геодезия, картография и кадастър – ГР. ПЛОВДИВ, на основание чл. 10, ал. 1 от Наредба № РД-02-20-3 от 29 септември 2016 г. за структурата и съдържанието на идентификатора на недвижимия имот и на номера на зоната на ограничение в кадастъра, и заявление с вх. № 01-428889-21.09.2020 г. от "КАДАСТЪР-НИ" ООД, удостоверява, че за заявените от Вас нови обекти на кадастъра са определени следните идентификатори:

- за 2 броя поземлени имоти - 68080.176.646; 68080.176.647

инж. Нина Видолова

СЛУЖБА ПО ГЕОДЕЗИЯ, КАРТОГРАФИЯ И КАДАСТЪР ГР. ПЛОВДИВ

4000, ПЛ. "СЪЕДИНЕНИЕ" № 3, ЕТ. 1, 032/627380; 623017,
plovdiv@cadastre.bg, БУЛСТАТ:130362903

Подписан с цифров сертификат НИНА ВАНОВА ВИДОЛОВА
SERIALNUMBER:
DN: C=BG, CN=НИНА ВАНОВА ВИДОЛОВА, SERIALNUMBER=818BC-
4738330, O=НИНА ВАНОВА ВИДОЛОВА, OU=НИНА ВАНОВА ВИДОЛОВА,
CN=Агенция по геодезия, картография и кадастар, E=Nvidolova.NG@cadastre.bg

