



РЕПУБЛИКА БЪЛГАРИЯ

Министерство на околната среда и водите

РЕГИОНАЛНА ИНСПЕКЦИЯ ПО ОКОЛНАТА СРЕДА И ВОДИТЕ - гр. Пловдив

РЕШЕНИЕ

№ 09-ДО-1089-03 от 24.09.2019 год.

На основание чл. 73, ал.4, във връзка с ал. 1, т.3 от Закона за управление на отпадъците (ЗУО) и във връзка със заявление № УО-1468 от 30.08.2019 г.

ИЗМЕНЯМ И/ИЛИ ДОПЪЛВАМ

Решение № 09-ДО-1089-02 от 08.02.2018 год.

на
„ВИС СТРОЙ 1” ЕООД

ЕИК: 203338393, седалище и адрес на управлението: област Пловдив, община Пловдив, гр. Пловдив, район „Централен”, бул. „Шести септември”, № 152 А, ет. 2, офис 210Б, лице, управляващо/представяващо дружеството: Ивайло Николов Тошев, служ. тел.: 0888 347 444, ел. поща: vis_stroi_1@abv.bg, както следва:

I. Разрешават се следните промени:

- **Добавяне на нови отпадъци на площадка, както следва:**

1. **Площадка № 1:** С местонахождение: село Костиево, област Пловдив, община Марица, местност „Рабаджийска могила”, поземлен имот с кадастрален идентификатор с № 38950.33.5, с площ 5001 кв.м.

1.1 Видът (кодът и наименованието), количеството, произходът на отпадъците и дейностите по третиране, за които се кандидатства са посочени в следната таблица:

| № | Вид на отпадъка | | Дейности, кодове | Количество (тон/год.) | Произход |
|---|-----------------|--------------|---------------------|--------------------------|----------|
| | Код | Наименование | | | |
| 1 | 2 | 3 | 4 | 5 | |

| | | | | | |
|----|----------|---|--|-------|---|
| 1. | 10 05 01 | шлаки от първия и втория етап на производство | <p>R12</p> <p>Размяна на отпадъци за подлагане на някоя от дейностите с кодове /R1–R11/</p> <p>R13</p> <p>Съхраняване на отпадъци до извършването на някоя от дейностите с кодове /R1–R 12/, с изключение на временното съхраняване на отпадъците на площадката на образуване до събирането им</p> | 10000 | Приети от физически и/или юридически лица |
| 2. | 10 09 08 | използвани леярски сърца, матрици и пресформи, различни от упоменатите в 10 09 07 | <p>R12</p> <p>Размяна на отпадъци за подлагане на някоя от дейностите с кодове /R1–R11/</p> <p>R13</p> <p>Съхраняване на отпадъци до извършването на някоя от дейностите с кодове /R1–R 12/, с изключение на временното съхраняване на отпадъците на площадката на образуване до събирането им</p> | 10000 | Приети от физически и/или юридически лица |
| 3. | 10 10 08 | използвани леярски сърца, матрици и пресформи, различни от упоменатите в 10 10 07 | <p>R12</p> <p>Размяна на отпадъци за подлагане на някоя от дейностите с кодове /R1–R11/</p> <p>R13</p> <p>Съхраняване на отпадъци до извършването на някоя от дейностите с кодове /R1–R 12/, с изключение на временното съхраняване на отпадъците на площадката на образуване до събирането им</p> | 10000 | Приети от физически и/или юридически лица |
| 4. | 10 12 08 | отпадъчни керамични изделия, тухли, керемиди, плочки и строителни материали (след термично обработване) | <p>R 12</p> <p>Размяна на отпадъци за подлагане на някоя от дейностите с кодове/R1–R11/</p> <p>R 13</p> <p>Съхраняване на отпадъци до извършването на някоя от дейностите с кодове /R1-R12/, с изключение на временното съхраняване на отпадъците на площадката на образуване до събирането им</p> | 10000 | Приети от физически и/или юридически лица |
| 5. | 10 13 11 | отпадъци от композитни материали на циментова основа, различни от упоменатите в 10 13 09 и 10 13 10 | <p>R 12</p> <p>Размяна на отпадъци за подлагане на някоя от дейностите с кодове/R1–R11/</p> <p>R 13</p> <p>Съхраняване на отпадъци до извършването на някоя от дейностите с кодове /R1-R12/, с изключение на временното съхраняване на отпадъците на площадката на образуване до събирането им</p> | 10000 | Приети от физически и/или юридически лица |

| | | | | | |
|----|----------|--|--|-------|---|
| 6. | 16 11 04 | други облицовъчни и огнеупорни материали от металургични процеси, различни от упоменатите в 16 11 03 | R 12 Размяна на отпадъци за подлагане на някоя от дейностите с кодове /R1-R11/ R 13 Съхраняване на отпадъци до извършването на някоя от дейностите с кодове /R1-R12/, с изключение на временното съхраняване на отпадъците на площадката на образуване до събирането им | 10000 | Приети от физически и/или юридически лица |
| 7. | 16 11 06 | облицовъчни и огнеупорни материали от неметалургични процеси, различни от упоменатите в 16 11 05 | R 12 Размяна на отпадъци за подлагане на някоя от дейностите с кодове /R1-R11/ R 13 Съхраняване на отпадъци до извършването на някоя от дейностите с кодове /R1-R12/, с изключение на временното съхраняване на отпадъците на площадката на образуване до събирането им | 10000 | Приети от физически и/или юридически лица |

- Добавяне на дейност на вече разрешен отпадък на площадка, както следва:

2. **Площадка № 1:** С местонахождение: село Костиево, област Пловдив, община Марица, местност „Рабаджийска могила“, поземлен имот с кадастрален идентификатор с № 38950.33.5, с площ 5001 кв.м.

2.1. Видът (кодът и наименованието), количеството, произходът на отпадъците и дейностите по третиране, за които се кандидатства са посочени в следната таблица:

| № | Вид на отпадъка | | Дейности, кодове | Количество (тон/год.) | Произход |
|----|-----------------|--|--|-----------------------|---|
| | Код | Наименование | | | |
| | 1 | 2 | | | |
| 1. | 19 12 12 | други отпадъци (включително смеси от материали) от механично третиране на отпадъци, различни от упоменатите в 19 12 11 | R 12 Размяна на отпадъци за подлагане на някоя от дейностите с кодове /R1-R11/ | 100000 | Приети от физически и/или юридически лица |

-Добавяне на нова дейност на вече разрешени отпадъци на площадка, както следва:

3. **Площадка № 2**

3.1 С местонахождение: област Пловдив (община Асеновград, община Брезово, община Калояново, община Карлово, община Кричим, община Куклен, община Марица, община Перушица, община Пловдив, община Първомай, община Раковски, община Родопи, община Садово, община Сопот, община Стамболийски, община Съединение, община Хисар).

3.2 Видът (кодът и наименованието), количеството, произходът на отпадъците и дейностите по третиране, за които се кандидатства са посочени в следната таблица:

| № | Вид на отпадъка | | Дейности, кодове | Количество (тон/год.) | Произход |
|----|-----------------|---|---|--------------------------|--|
| | Код | Наименование | | | |
| | 1 | 2 | | | |
| 3 | 4 | 5 | | | |
| 1. | 170101 | Бетон | R5 Рециклиране/възстановяване на други неорганични материали R12 Размяна на отпадъци за подлагане на някоя от дейностите с кодове /R1–R11/ | 100000 | От физически и/или юридически лица-при строително-монтажни работи(СМР) и/или премахване на строежи |
| 2. | 170102 | Тухли | R5 Рециклиране/възстановяване на други неорганични материали R12 Размяна на отпадъци за подлагане на някоя от дейностите с кодове /R1–R11/ | 100000 | От физически и/или юридически лица-при строително-монтажни работи(СМР) и/или премахване на строежи |
| 3. | 170103 | Керемиди, плочки, фаянсови и керамични изделия | R5 Рециклиране/възстановяване на други неорганични материали R12 Размяна на отпадъци за подлагане на някоя от дейностите с кодове /R1–R11/ | 100000 | От физически и/или юридически лица-при строително-монтажни работи(СМР) и/или премахване на строежи |
| 4. | 170107 | Смеси от бетон, тухли, керемиди, плочки, фаянсови и керамични изделия, различни от упоменатите в 17 01 06 | R5 Рециклиране/възстановяване на други неорганични материали R12 Размяна на отпадъци за подлагане на някоя от дейностите с кодове /R1–R11/ | 100000 | От физически и/или юридически лица-при строително-монтажни работи(СМР) и/или премахване на строежи |
| 5. | 17 03 02 | Асфалтови смеси, различни от упоменатите в 17 03 01 | R5 Рециклиране/възстановяване на други неорганични материали R12 Размяна на отпадъци за подлагане на някоя от дейностите с кодове /R1–R11/ | 100000 | От физически и/или юридически лица-при строително-монтажни работи(СМР) и/или премахване на строежи |
| 6. | 17 05 04 | Почва и камъни, различни от упоменатите в 17 05 03 | R5 Рециклиране/възстановяване на други неорганични материали R12 Размяна на отпадъци за подлагане на някоя от дейностите с кодове /R1–R11/ | 100000 | От физически и/или юридически лица-при строително-монтажни работи(СМР) и/или премахване на строежи |

| | | | | | |
|-----|----------|--|---|--------|--|
| 7. | 17 05 06 | Изкопани земни маси, различни от упоменатите в 17 05 05 | R5 Рециклиране/възстановяване на други неорганични материали R12 Размяна на отпадъци за подлагане на някоя от дейностите с кодове /R1–R11/ | 100000 | От физически и/или юридически лица-при строително-монтажни работи(СМР) и/или премахване на строежи |
| 8. | 17 05 08 | Баластра от релсов път, различна от упоменатата в 17 05 07 | R5 Рециклиране/възстановяване на други неорганични материали R12 Размяна на отпадъци за подлагане на някоя от дейностите с кодове /R1–R11/ | 100000 | От физически и/или юридически лица-при строително-монтажни работи(СМР) и/или премахване на строежи |
| 9. | 17 08 02 | Строителни материали на основата на гипс, различни от упоменатите в 17 08 01 | R5 Рециклиране/възстановяване на други неорганични материали R12 Размяна на отпадъци за подлагане на някоя от дейностите с кодове /R1–R11/ | 100000 | От физически и/или юридически лица-при строително-монтажни работи(СМР) и/или премахване на строежи |
| 10. | 17 09 04 | Смесени отпадъци от строителство и събаряне, различни от упоменатите в 17 09 01, 17 09 02 и 17 09 03 | R5 Рециклиране/възстановяване на други неорганични материали R12 Размяна на отпадъци за подлагане на някоя от дейностите с кодове /R1–R11/ | 100000 | От физически и/или юридически лица-при строително-монтажни работи(СМР) и/или премахване на строежи |
| 11. | 19 12 09 | Минерали /например пясък, камъни/ | R12 Размяна на отпадъци за подлагане на някоя от дейностите с кодове /R1–R11/ | 100000 | От физически и/или юридически лица-при строително-монтажни работи(СМР) и/или премахване на строежи |

II. Във връзка с т. I изменям и допълвам разрешение № 09-ДО-1089-02 от 08.02.2018 г. и издавам следното разрешение:

A. Да извършва дейности по третиране на отпадъци на следните площадки:

1. **Площадка № 1:** С местонахождение: село Костиево, област Пловдив, община Марица, местност „Рабаджийска могила”, поземлен имот с кадастрален идентификатор с № 38950.33.5, с площ 5001 кв.м.

1.1 Видът (кодът и наименованието), количеството, произходът на отпадъците и дейностите по третиране, за които се кандидатства са посочени в следната таблица:

| № | Вид на отпадъка | | Дейности, кодове | Количество (тон/год.) | Произход |
|----|-----------------|---|---|--------------------------|---|
| | Код | Наименование | | | |
| | 1 | 2 | | | |
| 3 | 4 | 5 | | | |
| 1. | 01 01 02 | Отпадъци от разкриване и добив на неметални полезни изкопаеми | R13 Съхраняване на отпадъци до извършването на някоя от дейностите с кодове /R1-R12/, с изключение на временното съхраняване на отпадъците на площадката на образуване до събирането им | 100000 | Приети от физически и/или юридически лица |
| 2. | 01 04 08 | Отпадъчен дребен чакъл/баластра и раздробени скални материали, различни от упоменатите в 01 04 07 | R13 Съхраняване на отпадъци до извършването на някоя от дейностите с кодове /R1-R12/, с изключение на временното съхраняване на отпадъците на площадката на образуване до събирането им | 100000 | Приети от физически и/или юридически лица |
| 3. | 01 04 09 | Отпадъчни пясъци и глинни | R13 Съхраняване на отпадъци до извършването на някоя от дейностите с кодове /R1-R12/, с изключение на временното съхраняване на отпадъците на площадката на образуване до събирането им | 100000 | Приети от физически и/или юридически лица |
| 4. | 01 04 13 | Отпадъци от рязане и дялане на скални материали, различни от упоменатите в 01 04 07 | R13 Съхраняване на отпадъци до извършването на някоя от дейностите с кодове /R1-R12/, с изключение на временното съхраняване на отпадъците на площадката на образуване до събирането им | 100000 | Приети от физически и/или юридически лица |
| 5. | 10 05 01 | шлаки от първия и втория етап на производство | R12 Размяна на отпадъци за подлагане на някоя от дейностите с кодове /R1-R11/ R13 Съхраняване на отпадъци до извършването на някоя от дейностите с кодове /R1-R 12/, с изключение на временното съхраняване на отпадъците на площадката на образуване до събирането им | 10000 | Приети от физически и/или юридически лица |
| 6. | 10 09 03 | Шлака от пещи | R12 Размяна на отпадъци за подлагане на някоя от дейностите с кодове /R1-R11/ R13 Съхраняване на отпадъци до извършването на някоя от дейностите с кодове /R1-R 12/, с изключение на временното съхраняване на отпадъците на площадката на образуване до събирането им | 100000 | Приети от физически и/или юридически лица |

| | | | | | |
|-----|----------|---|---|--------|---|
| 7. | 10 09 08 | използвани леярски сърца, матрици и пресформи, различни от упоменатите в 10 09 07 | <p>R12</p> <p>Размяна на отпадъци за подлагане на някоя от дейностите с кодове /R1-R11/</p> <p>R13</p> <p>Съхраняване на отпадъци до извършването на някоя от дейностите с кодове /R1-R 12/, с изключение на временното съхраняване на отпадъците на площадката на образуване до събирането им</p> | 10000 | Приети от физически и/или юридически лица |
| 8. | 10 10 03 | Шлака от пещи | <p>R12</p> <p>Размяна на отпадъци за подлагане на някоя от дейностите с кодове /R1-R11/</p> <p>R13</p> <p>Съхраняване на отпадъци до извършването на някоя от дейностите с кодове /R1-R 12/, с изключение на временното съхраняване на отпадъците на площадката на образуване до събирането им</p> | 100000 | Приети от физически и/или юридически лица |
| 9. | 10 10 08 | използвани леярски сърца, матрици и пресформи, различни от упоменатите в 10 10 07 | <p>R12</p> <p>Размяна на отпадъци за подлагане на някоя от дейностите с кодове /R1-R11/</p> <p>R13</p> <p>Съхраняване на отпадъци до извършването на някоя от дейностите с кодове /R1-R 12/, с изключение на временното съхраняване на отпадъците на площадката на образуване до събирането им</p> | 10000 | Приети от физически и/или юридически лица |
| 10. | 10 12 08 | отпадъчни керамични изделия, тухли, керемиди, плочки и строителни материали (след термично обработване) | <p>R 12</p> <p>Размяна на отпадъци за подлагане на някоя от дейностите с кодове /R1-R11/</p> <p>R 13</p> <p>Съхраняване на отпадъци до извършването на някоя от дейностите с кодове /R1-R12/, с изключение на временното съхраняване на отпадъците на площадката на образуване до събирането им</p> | 10000 | Приети от физически и/или юридически лица |
| 11. | 10 13 11 | отпадъци от композитни материали на циментова основа, различни от упоменатите в 10 13 09 и 10 13 10 | <p>R 12</p> <p>Размяна на отпадъци за подлагане на някоя от дейностите с кодове /R1-R11/</p> <p>R 13</p> <p>Съхраняване на отпадъци до извършването на някоя от дейностите с кодове /R1-R12/, с изключение на временното съхраняване на отпадъците на площадката на образуване до събирането им</p> | 10000 | Приети от физически и/или юридически лица |

| | | | | | |
|-----|----------|--|---|--------|---|
| 12. | 15 01 03 | Опаковки от дървесни материали | <p>R12 Размяна на отпадъци за подлагане на някоя от дейностите с кодове /R1-R11/</p> <p>R13 Съхраняване на отпадъци до извършването на някоя от дейностите с кодове /R1-R 12/, с изключение на временното съхраняване на отпадъците на площадката на образуване до събирането им</p> | 6000 | Приети от физически и/или юридически лица |
| 13. | 16 11 04 | други облицовъчни и огнеупорни материали от металургични процеси, различни от упоменатите в 16 11 03 | <p>R12 Размяна на отпадъци за подлагане на някоя от дейностите с кодове /R1-R11/</p> <p>R13 Съхраняване на отпадъци до извършването на някоя от дейностите с кодове /R1-R12/, с изключение на временното съхраняване на отпадъците на площадката на образуване до събирането им</p> | 10000 | Приети от физически и/или юридически лица |
| 14. | 16 11 06 | облицовъчни и огнеупорни материали от неметалургични процеси, различни от упоменатите в 16 11 05 | <p>R12 Размяна на отпадъци за подлагане на някоя от дейностите с кодове /R1-R11/</p> <p>R 13 Съхраняване на отпадъци до извършването на някоя от дейностите с кодове /R1-R12/, с изключение на временното съхраняване на отпадъците на площадката на образуване до събирането им</p> | 10000 | Приети от физически и/или юридически лица |
| 15. | 170101 | Бетон | <p>R5 Рециклиранс/възстановяване на други неорганични материали</p> <p>R12 Размяна на отпадъци за подлагане на някоя от дейностите с кодове /R1-R11/</p> <p>R13 Съхраняване на отпадъци до извършването на някоя от дейностите с кодове /R1-R 12/, с изключение на временното съхраняване на отпадъците на площадката на образуване до събирането им</p> | 100000 | Приети от физически и/или юридически лица |

| | | | | | |
|-----|--------|---|---|--------|---|
| 16. | 170102 | Тухли | <p>R5 Рециклиране/възстановяване на други неорганични материали</p> <p>R12 Размяна на отпадъци за подлагане на някоя от дейностите с кодове /R1-R11/</p> <p>R13 Съхраняване на отпадъци до извършването на някоя от дейностите с кодове /R1-R 12/, с изключение на временното съхраняване на отпадъците на площадката на образуване до събирането им</p> | 100000 | Приети от физически и/или юридически лица |
| 17. | 170103 | Керемиди, плочки, фаянсови и керамични изделия | <p>R5 Рециклиране/възстановяване на други неорганични материали</p> <p>R12 Размяна на отпадъци за подлагане на някоя от дейностите с кодове /R1-R11/</p> <p>R13 Съхраняване на отпадъци до извършването на някоя от дейностите с кодове /R1-R 12/, с изключение на временното съхраняване на отпадъците на площадката на образуване до събирането им</p> | 100000 | Приети от физически и/или юридически лица |
| 18. | 170107 | Смеси от бетон, тухли, керемиди, плочки, фаянсови и керамични изделия, различни от упоменатите в 17 01 06 | <p>R5 Рециклиране/възстановяване на други неорганични материали</p> <p>R12 Размяна на отпадъци за подлагане на някоя от дейностите с кодове /R1-R11/</p> <p>R13 Съхраняване на отпадъци до извършването на някоя от дейностите с кодове /R1-R 12/, с изключение на временното съхраняване на отпадъците на площадката на образуване до събирането им</p> | 100000 | Приети от физически и/или юридически лица |
| 19. | 170201 | Дървесен материал | <p>R12 Размяна на отпадъци за подлагане на някоя от дейностите с кодове /R1-R11/</p> <p>R13 Съхраняване на отпадъци до извършването на някоя от дейностите с кодове /R1-R 12/, с изключение на временното съхраняване на отпадъците на площадката на образуване до събирането им</p> | 100000 | Приети от физически и/или юридически лица |

| | | | | | |
|-----|----------|---|--|--------|---|
| 20. | 170202 | Стъкло | <p>R12</p> <p>Размяна на отпадъци за подлагане на някоя от дейностите с кодове /R1–R11/</p> <p>R13</p> <p>Съхраняване на отпадъци до извършването на някоя от дейностите с кодове /R1–R 12/, с изключение на временното съхраняване на отпадъците на площадката на образуване до събирането им</p> | 100000 | Приети от физически и/или юридически лица |
| 21. | 170203 | Пластмаса | <p>R12</p> <p>Размяна на отпадъци за подлагане на някоя от дейностите с кодове /R1–R11/</p> <p>R13</p> <p>Съхраняване на отпадъци до извършването на някоя от дейностите с кодове /R1–R 12/, с изключение на временното съхраняване на отпадъците на площадката на образуване до събирането им</p> | 100000 | Приети от физически и/или юридически лица |
| 22. | 17 03 02 | Асфалтови смеси, различни от упоменатите в 17 03 01 | <p>R5</p> <p>Рециклиране/възстановяване на други неорганични материали</p> <p>R12</p> <p>Размяна на отпадъци за подлагане на някоя от дейностите с кодове /R1–R11/</p> <p>R13</p> <p>Съхраняване на отпадъци до извършването на някоя от дейностите с кодове /R1–R 12/, с изключение на временното съхраняване на отпадъците на площадката на образуване до събирането им</p> | 100000 | Приети от физически и/или юридически лица |
| 23. | 17 05 04 | Почва и камъни, различни от упоменатите в 17 05 03 | <p>R5</p> <p>Рециклиране/възстановяване на други неорганични материали</p> <p>R12</p> <p>Размяна на отпадъци за подлагане на някоя от дейностите с кодове /R1–R11/</p> <p>R13</p> <p>Съхраняване на отпадъци до извършването на някоя от дейностите с кодове /R1–R 12/, с изключение на временното съхраняване на отпадъците на площадката на образуване до събирането им</p> | 100000 | Приети от физически и/или юридически лица |

| | | | | | |
|-----|----------|--|--|--------|---|
| 24. | 17 05 06 | Изкопани земни маси, различни от упоменатите в 17 05 05 | <p>R5 Рециклиране/възстановяване на други неорганични материали</p> <p>R12 Размяна на отпадъци за подлагане на някоя от дейностите с кодове /R1–R11/</p> <p>R13 Съхраняване на отпадъци до извършването на някоя от дейностите с кодове /R1–R 12/, с изключение на временното съхраняване на отпадъците на площадката на образуване до събирането им</p> | 100000 | Приети от физически и/или юридически лица |
| 25. | 17 05 08 | Баластра от релсов път, различна от упоменатата в 17 05 07 | <p>R5 Рециклиране/възстановяване на други неорганични материали</p> <p>R12 Размяна на отпадъци за подлагане на някоя от дейностите с кодове /R1–R11/</p> <p>R13 Съхраняване на отпадъци до извършването на някоя от дейностите с кодове /R1–R 12/, с изключение на временното съхраняване на отпадъците на площадката на образуване до събирането им</p> | 100000 | Приети от физически и/или юридически лица |
| 26. | 17 06 04 | Изолационни материали, различни от упоменатите в 17 06 01 и 17 06 03 | <p>R12 Размяна на отпадъци за подлагане на някоя от дейностите с кодове /R1–R11/</p> <p>R13 Съхраняване на отпадъци до извършването на някоя от дейностите с кодове /R1–R 12/, с изключение на временното съхраняване на отпадъците на площадката на образуване до събирането им</p> | 100000 | Приети от физически и/или юридически лица |
| 27. | 17 08 02 | Строителни материали на основата на гипс, различни от упоменатите в 17 08 01 | <p>R5 Рециклиране/възстановяване на други неорганични материали</p> <p>R12 Размяна на отпадъци за подлагане на някоя от дейностите с кодове /R1–R11/</p> <p>R13 Съхраняване на отпадъци до извършването на някоя от дейностите с кодове /R1–R 12/, с изключение на временното съхраняване на отпадъците на площадката на образуване до събирането им</p> | 100000 | Приети от физически и/или юридически лица |

| | | | | | |
|-----|----------|--|--|--------|---|
| 28. | 17 09 04 | Смесени отпадъци от строителство и събаряне, различни от упоменатите в 17 09 01, 17 09 02 и 17 09 03 | <p>R5 Рециклиране/възстановяване на други неорганични материали</p> <p>R12 Размяна на отпадъци за подлагане на някоя от дейностите с кодове /R1-R11/</p> <p>R13 Съхраняване на отпадъци до извършването на някоя от дейностите с кодове /R1-R 12/, с изключение на временното съхраняване на отпадъците на площадката на образуване до събирането им</p> | 100000 | Приети от физически и/или юридически лица |
| 29. | 19 04 01 | Встъклени отпадъци | <p>R12 Размяна на отпадъци за подлагане на някоя от дейностите с кодове /R1-R11/</p> <p>R13 Съхраняване на отпадъци до извършването на някоя от дейностите с кодове /R1-R 12/, с изключение на временното съхраняване на отпадъците на площадката на образуване до събирането им</p> | 100000 | Приети от физически и/или юридически лица |
| 30. | 19 08 01 | Отпадъци от решетки и сита | <p>R12 Размяна на отпадъци за подлагане на някоя от дейностите с кодове /R1-R11/</p> <p>R13 Съхраняване на отпадъци до извършването на някоя от дейностите с кодове /R1-R 12/, с изключение на временното съхраняване на отпадъците на площадката на образуване до събирането им</p> | 100000 | Приети от физически и/или юридически лица |
| 31. | 19 08 02 | Отпадъци от пясъкоуловители | <p>R12 Размяна на отпадъци за подлагане на някоя от дейностите с кодове /R1-R11/</p> <p>R13 Съхраняване на отпадъци до извършването на някоя от дейностите с кодове /R1-R 12/, с изключение на временното съхраняване на отпадъците на площадката на образуване до събирането им</p> | 100000 | Приети от физически и/или юридически лица |
| 32. | 19 12 05 | Стъкло | <p>R12 Размяна на отпадъци за подлагане на някоя от дейностите с кодове /R1-R11/</p> <p>R13 Съхраняване на отпадъци до извършването на някоя от дейностите с кодове /R1-R 12/, с изключение на временното съхраняване на отпадъците на площадката на образуване до събирането им</p> | 100000 | Приети от физически и/или юридически лица |

| | | | | | |
|-----|----------|--|--|--------|---|
| 33. | 19 12 07 | Дървестни материали, различни от упоменатите в 19 12 06 | <p>R12 Размяна на отпадъци за подлагане на някоя от дейностите с кодове /R1-R11/</p> <p>R13 Съхраняване на отпадъци до извършването на някоя от дейностите с кодове /R1-R 12/, с изключение на временното съхраняване на отпадъците на площадката на образуване до събирането им</p> | 100000 | Приети от физически и/или юридически лица |
| 34. | 19 12 09 | Минерали /например пясък, камъни/ | <p>R12 Размяна на отпадъци за подлагане на някоя от дейностите с кодове /R1-R11/</p> <p>R13 Съхраняване на отпадъци до извършването на някоя от дейностите с кодове /R1-R 12/, с изключение на временното съхраняване на отпадъците на площадката на образуване до събирането им</p> | 100000 | Приети от физически и/или юридически лица |
| 35. | 19 12 12 | Други отпадъци (включително смеси от материали) от механично третиране на отпадъци, различни от упоменатите в 19 12 11 | <p>R12 Размяна на отпадъци за подлагане на някоя от дейностите с кодове /R1-R11/</p> <p>R 13 Съхраняване на отпадъци до извършването на някоя от дейностите с кодове /R 1 – R 12/, с изключение на временното съхраняване на отпадъците на площадката на образуване до събирането им</p> | 100000 | Приети от физически и/или юридически лица |
| 36. | 20 01 02 | Стъкло | <p>R12 Размяна на отпадъци за подлагане на някоя от дейностите с кодове /R1-R11/</p> <p>R13 Съхраняване на отпадъци до извършването на някоя от дейностите с кодове /R1-R 12/, с изключение на временното съхраняване на отпадъците на площадката на образуване до събирането им</p> | 100000 | Приети от физически и/или юридически лица |
| 37. | 20 02 02 | Почва и камъни | <p>R12 Размяна на отпадъци за подлагане на някоя от дейностите с кодове /R1-R11/</p> <p>R13 Съхраняване на отпадъци до извършването на някоя от дейностите с кодове /R1-R 12/, с изключение на временното съхраняване на отпадъците на площадката на образуване до събирането им</p> | 100000 | Приети от физически и/или юридически лица |

| | | | | | |
|-----|----------|---------------------------------|--|--------|---|
| 38. | 20 03 03 | Отпадъци от почистване на улици | <p>R12 Размяна на отпадъци за подлагане на някоя от дейностите с кодове /R1–R11/</p> <p>R13 Съхраняване на отпадъци до извършването на някоя от дейностите с кодове /R1–R 12/, с изключение на временното съхраняване на отпадъците на площадката на образуване до събирането им</p> | 100000 | Приети от физически и/или юридически лица |
|-----|----------|---------------------------------|--|--------|---|

2. Площадка № 2: Област Пловдив (община Асеновград, община Брезово, община Калояново, община Карлово, община Кричим, община Куклен, община Марица, община Перушица, община Пловдив, община Първомай, община Раковски, община Родопи, община Садово, община Сопот, община Стамболийски, община Съединение, община Хисар).

2.1. Видът (кодът и наименованието), количеството, произходът на отпадъците и дейностите по третиране, за които се кандидатства се посочват в следната таблица:

| № | Вид на отпадъка | | Дейности, кодове | Количество (тон/год.) | Произход |
|----|-----------------|--|---|-----------------------|--|
| | Код | Наименование | | | |
| | 1 | 2 | | | |
| | 3 | 4 | 5 | | |
| 1. | 170101 | Бетон | <p>R 5 Рециклиране/възстановяване на други неорганични материали</p> <p>R10 Обработване на земната повърхност, водещо до подобрения за земеделието или околната среда.</p> <p>R 12 Размяна на отпадъци за подлагане на някоя от дейностите с кодове /R1–R11/</p> | 100000 | От физически и/или юридически лица-при строително-монтажни работи(СМР) и/или премахване на строежи |
| 2. | 170102 | Тухли | <p>R 5 Рециклиране/възстановяване на други неорганични материали</p> <p>R10 Обработване на земната повърхност, водещо до подобрения за земеделието или околната среда.</p> <p>R 12 Размяна на отпадъци за подлагане на някоя от дейностите с кодове /R1–R11/</p> | 100000 | От физически и/или юридически лица-при строително-монтажни работи(СМР) и/или премахване на строежи |
| 3. | 170103 | Керемиди, плочки, фаянсови и керамични изделия | <p>R 5 Рециклиране/възстановяване на други неорганични материали</p> <p>R10 Обработване на земната повърхност, водещо до подобрения за земеделието или околната среда.</p> <p>R 12</p> | 100000 | От физически и/или юридически лица-при строително-монтажни работи(СМР) и/или премахване на строежи |

| | | | | | |
|----|----------|---|---|--------|--|
| | | | Размяна на отпадъци за подлагане на някоя от дейностите с кодове /R1-R11/ | | |
| 4. | 170107 | Смеси от бетон, тухли, керемиди, плочки, фаянсови и керамични изделия, различни от упоменатите в 17 01 06 | <p>R 5 Рециклиране/възстановяване на други неорганични материали</p> <p>R10 Обработване на земната повърхност, водещо до подобрения за земеделието или околната среда.</p> <p>R 12 Размяна на отпадъци за подлагане на някоя от дейностите с кодове /R1-R11/</p> | 100000 | От физически и/или юридически лица-при строително-монтажни работи(СМР) и/или премахване на строежи |
| 5. | 17 03 02 | Асфалтови смеси, различни от упоменатите в 17 03 01 | <p>R 5 Рециклиране/възстановяване на други неорганични материали</p> <p>R10 Обработване на земната повърхност, водещо до подобрения за земеделието или околната среда.</p> <p>R 12 Размяна на отпадъци за подлагане на някоя от дейностите с кодове /R1-R11/</p> | 100000 | От физически и/или юридически лица-при строително-монтажни работи(СМР) и/или премахване на строежи |
| 6. | 17 05 04 | Почва и камъни, различни от упоменатите в 17 05 03 | <p>R 5 Рециклиране/възстановяване на други неорганични материали</p> <p>R10 Обработване на земната повърхност, водещо до подобрения за земеделието или околната среда.</p> <p>R 12 Размяна на отпадъци за подлагане на някоя от дейностите с кодове /R1-R11/</p> | 100000 | От физически и/или юридически лица-при строително-монтажни работи(СМР) и/или премахване на строежи |
| 7. | 17 05 06 | Драгажна маса, различна от упоменатата в 17 05 05 | <p>R 5 Рециклиране/възстановяване на други неорганични материали</p> <p>R10 Обработване на земната повърхност, водещо до подобрения за земеделието или околната среда.</p> <p>R 12 Размяна на отпадъци за подлагане на някоя от дейностите с кодове /R1-R11/</p> | 100000 | От физически и/или юридически лица-при строително-монтажни работи(СМР) и/или премахване на строежи |
| 8. | 17 05 08 | Баластра от релсов път, различна от упоменатата в 17 05 07 | <p>R 5 Рециклиране/възстановяване на други неорганични материали</p> <p>R10 Обработване на земната повърхност, водещо до подобрения за земеделието или околната среда.</p> <p>R 12 Размяна на отпадъци за подлагане на някоя от дейностите с кодове /R1-R11/</p> | 100000 | От физически и/или юридически лица-при строително-монтажни работи(СМР) и/или премахване на строежи |

| | | | /R1-R11/ | | |
|-----|----------|---|---|--------|--|
| 9. | 17 08 02 | Строителни материали на основата на гипс, различни от упоменатите в 17 08 01 | R 5 Рециклиране/възстановяване на други неорганични материали R10 Обработване на земната повърхност, водещо до подобрения за земеделието или околната среда. R 12 Размяна на отпадъци за подлагане на някоя от дейностите с кодове /R1-R11/ | 100000 | От физически и/или юридически лица-при строително-монтажни работи(СМР) и/или премахване на строежи |
| 10. | 17 09 04 | Други отпадъци от строителство и събаряне (включително смесени отпадъци), съдържащи опасни вещества | R 5 Рециклиране/възстановяване на други неорганични материали R10 Обработване на земната повърхност, водещо до подобрения за земеделието или околната среда. R 12 Размяна на отпадъци за подлагане на някоя от дейностите с кодове /R1-R11/ | 100000 | От физически и/или юридически лица-при строително-монтажни работи(СМР) и/или премахване на строежи |
| 11. | 19 12 09 | Минерали (например пясък, камъни) | R10 Обработване на земната повърхност, водещо до подобрения за земеделието или околната среда. R 12 Размяна на отпадъци за подлагане на някоя от дейностите с кодове /R1-R11/ | 100000 | От физически и/или юридически лица-при строително-монтажни работи(СМР) и/или премахване на строежи |
| 12. | 20 02 02 | Почва и камъни | R10 Обработване на земната повърхност, водещо до подобрения за земеделието или околната среда. | 100000 | От физически и/или юридически лица-при строително-монтажни работи(СМР) и/или премахване на строежи |

III. Методи и технологии за третиране на отпадъците по видове дейности, вид и капацитет на съоръженията

Дружеството да извършва дейности по строителство и събаряне на стари сгради, подмяна на В и К канализации, подмяна на електропроводи и съоръжения, подмяна на пътни настилки, изграждане на улични платна, газопроводи и др., както и предвидени изкопни дейности. На територията на гореописаните площадки да се извършват дейности по събиране, предварително третиране /сепариране, трошене/, рециклиране на строителни неопасни отпадъци, като и обработване на земната повърхност, водещо до подобрения за земеделието или околната среда. Обработването на земна повърхност /земни маси/ да се състои в доставяне до площадката на земни маси от изкопи. Дружеството да извършва материалното оползотворяване чрез влагане на строителни отпадъци /СО/ в обратни насипи. Използването на СО е дейност по материално оползотворяване, при която да се спазват едновременно следните условия:

1. Строителните отпадъци да са инертни, съгласно изискванията на § 1, т. 3 и на наредбата, съгласно чл. 43, ал. 1 от Закона за управление на отпадъците /ЗУО/;
2. Строителните отпадъци да са преминали през процес на подготовка преди оползотворяване и/или подготовка за повторна употреба. Произведените отпадъци, които ще се оползотворяват в обратни насипи, да се съхраняват отделно от оползотворените СО.

За площадка № 1

На площадката в посочения имот се предвижда да се извършва събиране, подготовка за оползотворяване, подготовка за повторна употреба и/или подготовка за обезвреждане на строителни отпадъци по начин, отговарящ на изискванията на Закона за управление на отпадъците, Закона за устройство на територията, Наредбата за управление на строителните отпадъци и за влягане на рециклирани строителни материали и други, свързани с дейността нормативни документи.

На площадка №1 да бъдат обособени следните участъци (зони):

- Зона, на която е разположен кантар
- Зони за съхранение на приеманите отпадъци
- Зона, на която да са разположени трошачната и пресевната инсталация, както и други съоръжения за производствения процес
- Зона за съхранение и товарене на готовата продукция
- Зона за разполагане на контейнери за събиране на рециклируеми отпадъци, попаднали сред основните потоци.

Организацията на площадката да осигурява безпрепятствено разминаване на транспортните средства, транспортиращи входящите потоци строителни отпадъци и изходящите потоци рециклирани такива.

На площадка №1 да се предвиди достатъчно пространство за паркиране на транспортните средства, опериращи на площадката, както и за разполагане на мобилното оборудване.

Цялото количество постъпили строителни отпадъци да се преработва и извозва за период, съобразен с капацитета и натовареността на съоръженията на площадката, като целта е да се постигне ритмичност в работата на инсталациите и тяхното оптимално натоварване.

Доставените на площадката строителни отпадъци да бъдат раздробявани на късове до 700 мм. Получената фракция от строителните отпадъци да е от 0 до 700 мм, която да се подлага на раздробяване в чукова трошачна машина и последващо сепариране на фракции от 0 до 60 мм, които да се складират в съответни сектори и да се подготвят за експедиране.

Успоредно с разделяне на описаните фракции да се извършва отделяне на металните късове (предимно арматура) с магнитен сепаратор – част от машината. Оползотворимите хартия, пластмаса и дърво да се събират в разположени за целта контейнери в описаните по-горе зони. Същите да бъдат предавани за оползотвораване или рециклиране на фирми притежаващи необходимите за това документи. Останалата фракция, неподлежаща на оползотворяване да бъде извозвана до съответното лицензирано депо за строителни отпадъци, определено от съответната Община за депониране.

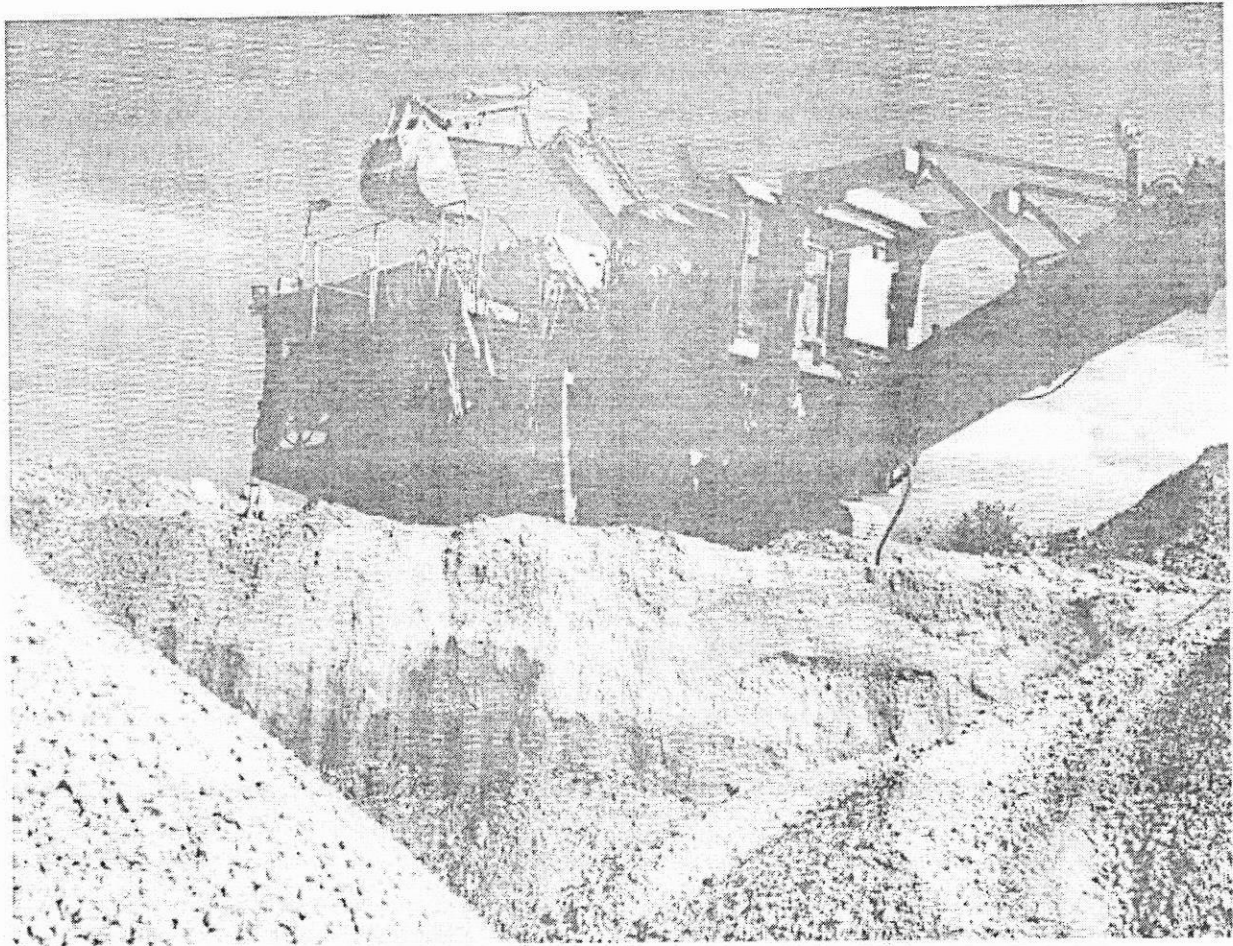
Цялото количество постъпили строителни отпадъци да се обработва и извозва за период, съобразен с капацитета и натовареността на съоръженията на площадката, като целта е да се постигне ритмичност в работата на инсталациите и тяхното оптимално натоварване.

Видът и капацитетът на съоръженията и инсталациите за третиране на отпадъците да са както следва:

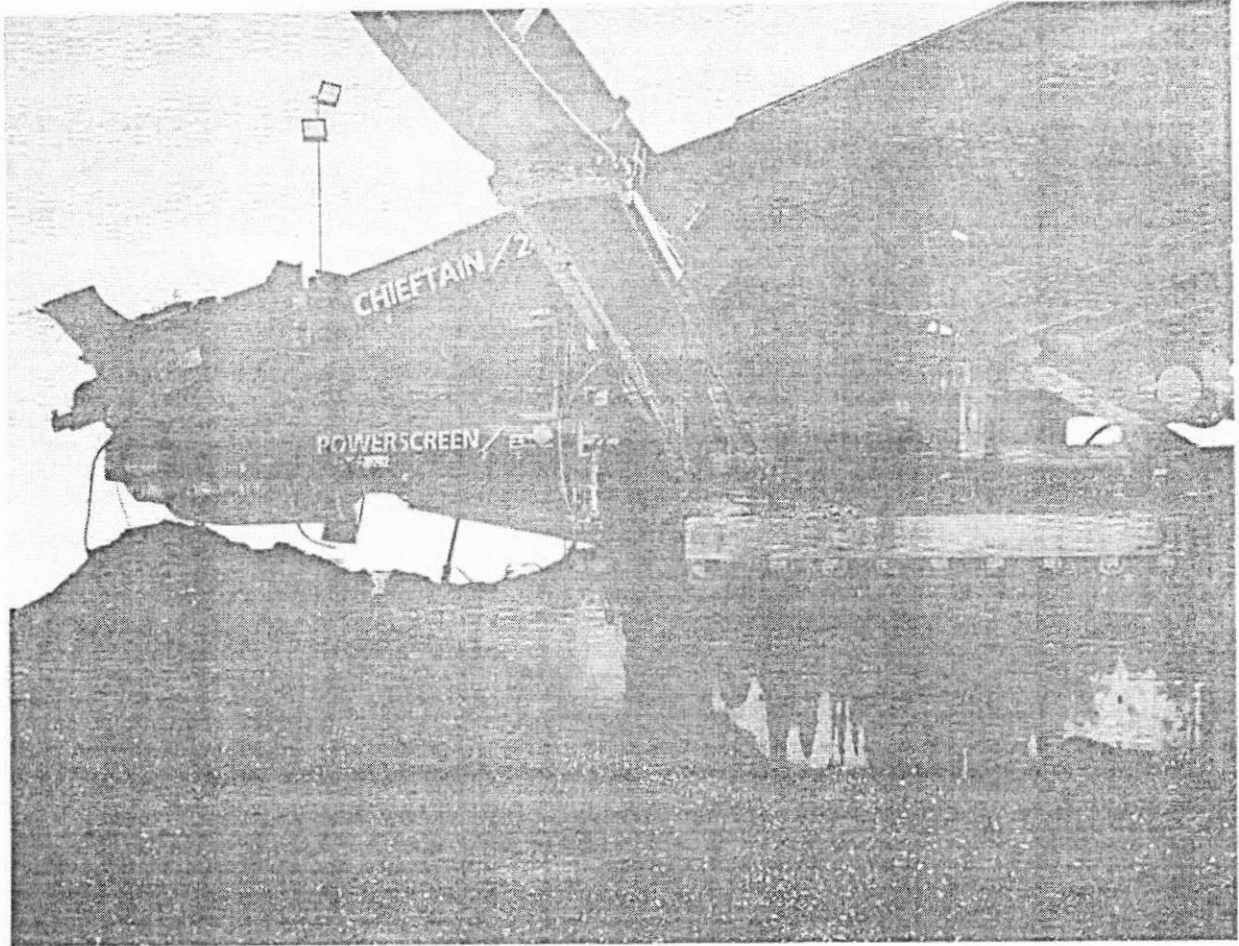
I. Челюстна трошачка STAMAG

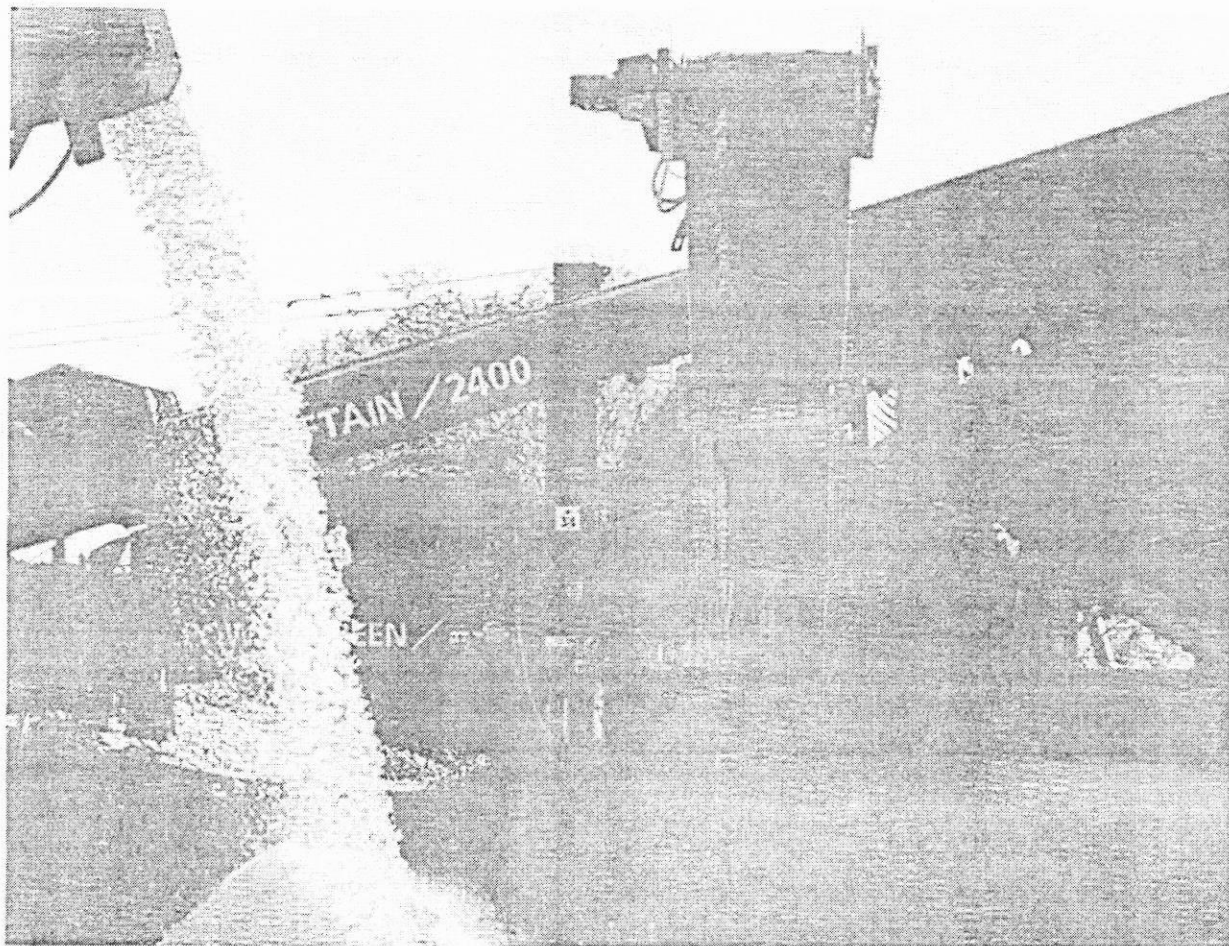
- товар 24 тона
- капацитет на трошене - 120 тона/час
- фракция - от 0,63 до 0,30

2. Пресевна машина и роторна трошачка POWERSCREEN
- тонаж 25 тона
- с пресяване на фракции от 0,100 до 0,30
- капацитет - 150 т. на час









За площадка № 2

R-5 и R-12

След сключване на договор за извършване на услугите строителство и/или разрушаване, на територията на съответния строителен обект да се обособи площадка за събиране, подготовка за оползотворяване и рециклиране на строителни отпадъци. Конкретните параметри на площадката в отделните обекти да са в пряка връзка с вида и количествата на образуваните строителни отпадъци в обекта.

На всяка площадка за събиране, подготовка за оползотворяване и рециклиране на строителни отпадъци да бъдат обособени следните участъци(зони):

- Фургон за персонала,
- Контейнери за събиране на рециклируеми отпадъци от хартия, пластмаси, дървесина и др. попаднали сред основните потоци,
- Площи за съхранение на образуваните строителни отпадъци, оразмерени съгласно ПУСО и достатъчни за осигуряване на оптимално натоварване на трощачката,
- Площ за съхранение на получените натрошени фракции- отделните фракции няма да бъдат смесвани помежду си,
- Зона на която е разположена трощачката,
- Вътрешни пътища- потоците на СО и на рециклираните материали се обособяват поотделно, за да се избегнат конфликтните точки на транспортните средства,
- Зони за паркиране на машините, работещи на площадката, както и място за престой на постъпващите камиони.

Площадката да е с подходяща непронусклива настилка, която да осигури безпрепятствено движение на тежкотоварна техника и да предотвратява замърсяване на строителните отпадъци и рециклираните материали с кал.

Процесът на рециклиране да се извършва след като отпадъците са преминали през процес на предварително третиране.

На всички обекти да се прилага система за производствен контрол при рециклиране на строителни отпадъци. Системата за контрол на качеството и количествата на строителните отпадъци да включва: Спецификация на подаваните строителни отпадъци, където да бъдат описани допустимите за трошене отпадъци (например: незамърсени бетонни и стоманобетонни късове, разделно събрани керамични фракции, състоящи се от керемиди и тухли, асфалтобетон, скални материали и др.), записи относно произхода им и оценка на степента на разделяне на отпадъците, тъй като от това зависи чистотата, респективно екологичните параметри на рециклираните материали - постъпващите СО да бъдат сортирани предварително.

Дейността по предварително третиране на строителни отпадъци да се извършва с мобилни съоръжения на територията на строителния обект, за който е сключен договор за изпълнение на дейността. Предварителното раздробяване да се извършва с хидравлична ножица или хидравличен чука в зависимост от вида на раздробявания материал. Целта да бъде редуциране размера на третирания строителен отпадък преди подаването му към мобилната трошачка. Сепарирането да се извършва след предварително раздробяване на СО. Да се използват магнити за отстраняване на армировъчната стомана, а когато е нецелесъобразно, селекцията да се извършва ръчно. За натрошаването ще бъде използвана мобилна трошачна инсталация.

Мобилните трошачки да са с производителност :

Челюстна трошачка STAMAG

- товар 24 тона

- капацитет на трошене - 120 тона/час

- фракция - от 0,63 до 0,30

Пресевна машина и роторна трошачка POWERSCREEN

- тонаж 25тона

- с пресяване на фракции от 0,100 до 0,30

- капацитет - 150 т. на час.

Същите да са монтирани с на колесна или верижна база и да могат да бъдат транспортирани до съответния обект, за който е сключен договор за извършване на дейността.

Пресяването да се извършва по време на натрошаването, с оглед разделянето на СО на фракции, някои от които да се подлагат на допълнително натрошаване. Системата от сита, с които да се извършва пресяването, да е интегрирана към трошачната инсталация. Получените фракции от мобилната инсталация да се транспортират до съответните потребители или до мястото за изпълнение на обратен насип, съгласно проектната документация.

R 10 – Обработка на земната повърхност, водещо до подобрения за земеделието или околната среда.

Оползотворяването на отпадъците да се извършва с цел намаляване на депонираните строителни отпадъци и постигане на националните цели за повторна употреба, рециклиране и друго оползотворяване на строителните отпадъци, съгласно Наредбата за управление на строителните отпадъци и за влагане на рециклирани строителни материали (оби., ДВ, бр.98 от 08.12.2017г.). Строителните отпадъци с кодове 17 01 01; 17 01 02; 17 01 03; 17 01 07; 17 03 02; 17 05 04; 17 05 06; 17 05 08; 17 08 02; 17 09 04; 19 12 09 и 20 02 02 да се оползотворяват

чрез влагане в обратни насипи при строителните дейности на дружеството. Повторното влагане в обратни насипи да се осъществява изцяло съгласно изискванията на Наредбата за управление на строителните отпадъци и за влагане на рециклирани строителни материали. Същите да са класифицирани като СО. Транспортирането на земните маси да се извършва по шосе с транспортни средства на фирми, притежаващи разрешителни документи по чл.35 от Закона за управление на отпадъците (ЗУО обн., ДВ, бр 53/2012г., изм. и доп. бр.102/22.12.2017г.).

Хумусният пласт да се отнема предварително от цялата площадка или трасе на обекта, с изключение на терените, предвидени за озеленяване. Да се съхранява и използва, съгласно изискванията на Закона за опазване на земеделските земи.

IV. Условия, при които да се извършват дейностите по третиране на отпадъци

1. Предаването за последващо третиране на отпадъците, включени в настоящото решение да се извършва само въз основа на писмен договор с лица, притежаващи документ по чл. 35 от ЗУО за отпадъци със съответния код съгласно наредбата по чл. 3 от ЗУО, както следва:
 - разрешение или комплексно разрешително за дейности с отпадъци по чл. 35, ал. 1 от ЗУО;
 - регистрационен документ за дейности с отпадъци по чл. 35, ал. 2, т. 3-5 от ЗУО;
 - регистрационен документ за събиране и транспортиране на отпадъци или регистрация за дейност като търговец или брокер, когато същите имат сключен договор с лица, притежаващи разрешителен или регистрационен документ по чл. 35, ал. 1, съответно по чл. 35, ал. 2, т. 3-5 от ЗУО.
2. Отпадъците в зависимост от техния вид, свойства и състав да се транспортират по начин, който няма да възпрепятства тяхното следващо оползотворяване. Транспортирането на отпадъците посочени в настоящето решение да се извършва въз основа на писмен договор с фирми притежаващи съответните документи по чл.35 от ЗУО (ДВ. Бр.53/2012г, посл. изм. и доп. бр.102 от 22.12.2017г.) със специализирани и технически изправни средства.
Да се спазват разпоредбите на Наредба за изискванията за третиране и транспортиране на производствени и на опасни отпадъци (обн. ДВ, бр. 29 от 30.03.1999., в сила от 30.03.1999г.)
3. Площадката за отпадъци да отговаря на всички изисквания, съгласно Приложение № 9 към чл. 20, ал. 3 от Наредбата за управление на строителните отпадъци и за влагане на рециклираните строителни материали (ДВ, бр.98/2017 г.)

3.1. Площадката, на която „ВИС СТРОЙ 1“ ЕООД извършва дейностите с отпадъци да е оградена, с осигурена денонощна охрана. Да се обособят участъци за разделното събиране и временно съхранение на различните по вид, състав и свойства отпадъци, за приетите, като и за формирани от дейността на дружеството.

На територията на площадката да има изградена необходимата за дейността инфраструктура:

- На входа да е изграден контролен и приемателен пункт, чрез който да се осъществява входящ контрол и приемане на закупените отпадъци;
- Да се обособят участъци за временното съхранение на разделно събраните производствени отпадъци.

3.2. Площадките за третиране на отпадъци да отговарят на следните изисквания:

Участъците, на които се извършват дейности с опасни отпадъци, да се оборудват и експлоатират, съгласно изискванията към площадките за временно съхраняване на отпадъци по приложение №2 от Наредбата за третиране и транспортиране на производствени и опасни отпадъци (ПМС 53/1999 год.-ДВ бр.29/99г.), както и Наредба за управление на строителните отпадъци и за влагане на рециклирани строителни материали, приета с ПМС 277 от 5.11.2012 г. (Обн., ДВ, бр. 89 от 13.11.2012 г., в сила от 13.11.2012 г.)

4. Дейностите по третиране на отпадъци да отговарят на изискванията, описани в точка II. Методи и технологии за третиране на отпадъците по видове дейности.
5. Да се уведоми писмено РИОСВ-Пловдив не по-късно от 14 дни преди започването на дейности със СО за местоположението на работните площадки, на които ще се извършват дейности с код R10 и за датата на започването им.
6. Да се влагат в обратен насип само третирани СО, които са инертни.
7. При извършване на дейност с код R10 да бъдат съобразени количествените цели за влагане на рециклирани строителни материали и оползотворяване на строителни отпадъци в обратни насипи, описани в Приложение № 8 към чл. 13 от Наредбата за управление на строителните отпадъци и за влагане на рециклираните строителни материали (ДВ, бр.98/2017 г.)
8. Дейностите, включени в настоящото решение, да се извършват на основание сключен писмен договор с притежателя на отпадъците и/или възложителя на дейността, който да се представи пред РИОСВ -Пловдив. След сключването на договора, „ВИС СТРОЙ 1“ ЕООД да уведоми писмено РИОСВ-Пловдив за местоположението на конкретната площадка, на която ще се извършва обработване на земната повърхност, водещо до подобрения за земеделието или околната среда с код R10 и планираният срок за извършване на дейността.
9. При извършване на дейности със СО чрез мобилни инсталации или съоръжения на площадките, да се уведомява Директорът на РИОСВ не по-късно от 14 дни преди започването на дейностите със СО за местоположението на площадката, за тяхното извършване и за датата на започването им за конкретния обект;
10. Да се представи в РИОСВ-Пловдив не по-късно от 14 дни преди започването на дейностите договор с лицата, на чиито площадки ще се извършват дейностите, който да съдържа:
 - 10.1 Срокът и лицето, отговорно за окончателното предаване за оползотворяване или обезвреждане на образуванияте от дейността СО;
 - 10.2 Клауза, според която предаването на образуванияте отпадъци да се извършва само въз основа на писмен договор с лица, които имат право да извършват дейности съгласно чл. 35 ЗУО за отпадъци със съответния код съгласно Наредба № 2 от 2014 г. за класификация на отпадъците;
11. Да се информира РИОСВ-Пловдив в срок не по-късно от 14 дни за приключване на дейностите на съответната площадка.
12. При извършване на СМР /строително-монтажни работи/ и премахване на строежи, задължително да се разделят по вид и да се предават за последващо материално оползотворяване СО /строителни отпадъци/ в количества, не по-малки от посочените в чл.11 на Наредбата за управление на строителните отпадъци и за влагане на

рециклираните строителни материали (ДВ, бр.98/2017 г.), съгласно сроковете по Приложение № 7 към чл.11, ал.1 и 2 от същата наредба за количествените цели за материално оползотворяване по видове строителни отпадъци.

13. Дейностите, които се извършват от „ВИС СТРОЙ 1“ ЕООД с отпадъците, описани в настоящето решение да се организират и експлоатират по начин , по който изключва замърсяване на почвата и други компоненти на околната среда , както и по начин, който не застрашава човешкото здраве.
14. С цел ограничаване на емисиите на прахообразни вещества, образувани при товарене, разтоварване, складиране, преработка и транспорт на строителни отпадъци, да се предприемат всички необходими мерки в съответствие с изискванията на чл. 70 на Наредба № 1 за норми за допустими емисии на вредни вещества (замърсители), изпускани в атмосферата от обекти и дейности с неподвижни източници на емисии (ДВ, бр. 64 от 2005 г.).
15. Хумусният пласт да се отнема предварително от цялата площадка или трасе на обекта, с изключение на терените, предвидени за озеленяване. Да се съхранява и използва, съгласно изискванията на Закона за опазване на земеделските земи.
16. Да се води отчетност и да се предоставя информация съгласно изискванията на наредбата по чл. 48, ал. 1 от ЗУО.
17. Забранява се изоставянето, нерегламентираното изхвърляне и изгаряне или друга форма на неконтролирано управление на разрешените строителни отпадъци.

Решението може да се обжалва чрез директора на РИОСВ пред министъра на околната среда и водите или пред Административен съд, гр. Пловдив по реда на Административнопроцесуалния кодекс в 14-дневен срок от неговото съобщаване.



ДИРЕКТОР НА РИОСВ, гр. Пловдив:

/Доц.Стефан Шилев/